

Handleiding voor de bestrijding van hoofdluis op school

September 2014



Deze handleiding is te downloaden op www.ggdhm.nl

Deze informatie is tot stand gekomen in samenwerking met het RIVM (Rijksinstituut voor Volksgezondheid en Milieu), diverse organisaties en beroepsgroepen. Aan de inhoud van deze informatie kunnen geen rechten worden ontleend.



Rijksinstituut voor Volksgezondheid
en Milieu
Ministerie van Volksgezondheid,
Welzijn en Sport

Colofon

Uitgiftedatum: september 2011, aangepast september 2104

Uitgever: GGD Hollands Midden, vestiging Gouda

Meer informatie? regio Midden Holland: GGD Hollands Midden, afdeling Jeugdgezondheidszorg, Postbus 133, 2800 AC GOUDA, telefoonnummer 088 308 3100

Meer informatie? regio Zuid Holland Noord: GGD Hollands Midden, afdeling Jeugdgezondheidszorg, Postbus 121, 2300 AC LEIDEN, telefoonnummer 088 308 3342

Inhoudsopgave

Inleiding.....	3
Leeswijzer	- 2 -
1. Algemene informatie over luizen en neten	- 3 -
1.1 Wat zijn luizen en neten?.....	- 3 -
1.2 Besmetting	- 3 -
1.3 Verspreiding	- 3 -
2. Informatie voor de school.....	- 4 -
2.1 Het geven van informatie.....	- 4 -
2.2 Het aanstellen van hoofdfluisouders.....	- 4 -
2.3 Wanneer controleren?	- 5 -
2.4 Klassikaal controleren.....	- 5 -
2.4.1 Ouders informeren.....	- 5 -
2.4.2 Hoe klassikaal controleren?.....	- 6 -
2.4.3 Na de klassikale controle.....	- 6 -
3. Informatie voor hoofdfluisouders	- 8 -
3.1 Wie controleert op hoofdfluis?	- 8 -
3.2 Wanneer controleren	- 8 -
3.3 Hoe controleren op hoofdfluis op school.....	- 9 -
3.4 Resultaat van de controle	- 9 -
4. Informatie voor de ouders	- 11 -
4.1 Thuis controleren op hoofdfluis.....	- 11 -
4.2 Resultaat van de controle	- 11 -
4.3 Behandelen van hoofdfluis	- 11 -

Bijlagen:

Bijlage 1 Schoolkrantartikel "Iedereen kan hoofdfluis krijgen"

Bijlage 2 Brief werving hoofdfluisouders

Bijlage 3 Verklaring hoofdfluisouder

Bijlage 4 Brief informatie klassikale controle op hoofdfluis

Bijlage 5 Checklist hoofdfluiscontrole

Bijlage 6 Brief voor ouders met bezwaar klassikale controle

Bijlage 7 Uitslagbrief klassikale controle op hoofdfluis

Bijlage 7a Uitslagstrookje bij geen hoofdfluis gevonden

Bijlage 8 Kopieertekst folder Luis in je haar? Kammen maar!

Bijlage 9 Voorbeelden Posters met uitslag van de controle voor op de klasdeur

Inleiding

Hoofdluis is een hardnekkig verschijnsel dat op veel scholen voorkomt. Effectieve bestrijding is alleen mogelijk wanneer het probleem **gezamenlijk** wordt aangepakt. Indien er geen zorgvuldige behandeling plaatsvindt, blijft de kans op herbesmetting groot en worden kinderen, ouders en scholen onnodig belast.

Deze handleiding is bedoeld voor scholen waar door de GGD getrainde hoofdluisouders actief zijn. De handleiding biedt scholen ondersteuning bij het bestrijden van hoofdluis. Het doel is een vroegtijdige signalering en een effectieve bestrijding van hoofdluis.

Bij de bestrijding van hoofdluis zijn verschillende partijen betrokken.

De **school** is verantwoordelijk voor preventieve maatregelen en voor het snel informeren en betrekken van ouders bij de bestrijding van hoofdluis. De school stelt hoofdluisouders aan, maar blijft verantwoordelijk voor de stappen die de school dient te ondernemen indien hoofdluis zich voordoet. De school begeleidt ouders en hoofdluisouders.

Het aanstellen van **hoofdluisouders** is een effectieve manier bij de bestrijding van hoofdluis. Kinderen worden regelmatig klassikaal gecontroleerd door hiervoor geschoolde ouders waardoor vroegtijdige opsporing mogelijk is. De hoofdluisouders hanteren een standaardprocedure bij het controleren. Dit zorgt voor duidelijkheid aan alle betrokken partijen.

De **ouders** zijn primair verantwoordelijk voor het wekelijks controleren en het verwijderen van hoofdluis uit het haar van hun kind. Het melden van het hebben van hoofdluis aan de school en andere contacten is belangrijk.

De **afdeling Jeugdgezondheidszorg (JGZ)** van de GGD Hollands Midden kan ouders en scholen bijstaan met deskundig advies en schriftelijke informatie, zoals een schoolkrantartikel en brieven voor ouders. Ook instrueert zij de hoofdluisouders. Bij hardnekkige hoofdluisinfecties kan contact worden opgenomen met de GGD Hollands Midden voor advies.



Begin 2011 is het advies van het RIVM gewijzigd. Omdat uit onderzoek niet blijkt dat het nemen van de aanvullende maatregelen (wassen van jassen, knuffels, beddengoed etc. op 60°) bijdraagt aan het voorkomen van de verspreiding hoofdluis, is dit advies ingetrokken. Het enige advies bij hoofdluis is nu: *2 weken lang dagelijks kammen, eventueel in combinatie met een antihoofdluismiddel.*



Leeswijzer

Deze handleiding is verdeeld in verschillende hoofdstukken. De hoofdstukken 2, 3 en 4 zijn specifiek bedoeld voor respectievelijk de school, de hoofdluisouders en de ouders.

In **hoofdstuk 1** vindt u **algemene informatie** over hoofdluizen en neten. Deze informatie is bedoeld als achtergrondinformatie voor iedereen die hier meer over wil weten.

Hoofdstuk 2 bevat **informatie voor de school**. Hierin leest u wat uw school kan doen om hoofdluis op school zo goed mogelijk te voorkomen en te bestrijden. Daarnaast leest u hoe hoofdluisouders kunnen worden ingezet bij de strijd tegen hoofdluis.

Hoofdstuk 3 is bedoeld voor de **hoofdluisouders**. Hierin kunt u als hoofdluisouder lezen wat uw taak is en hoe u die taak uitvoert.

In **hoofdstuk 4** staat beschreven hoe **ouders** thuis dienen om te gaan met hoofdluis: hoe te controleren en te behandelen.

Tot slot vindt u in de **bijlagen** allerlei voorbeeldbrieven en een schoolkrantartikel. Deze bijlagen kunt u tevens downloaden op de website <http://www.ggdhm.nl/themas/item/jeugdgezondheidszorg/hoofdluistrainingen-voor-ouders-verzorgers>

We raden de school aan de gehele handleiding te lezen, zodat er duidelijkheid bestaat wie welke taak dient uit te voeren en wie waarvoor verantwoordelijk is.

1. Algemene informatie over luizen en neten

1.1 Wat zijn luizen en neten?

Hoofdluizen zijn kleine insecten. Ze variëren in kleur en ook in grootte. Volwassen luizen zijn grauw van kleur en ongeveer drie millimeter groot, jonge luizen zijn kleiner en lichter van kleur. Hoofdluizen komen alleen bij de mens voor. Ze hechten zich met zes klempoten aan de hoofdharen, vaak dicht bij de haarinplant. Bij het haarwassen spoelen ze niet weg. De luizen kunnen met een snelheid van dertig centimeter per minuut door het haar kruipen. De hoofdluis leeft van menselijk bloed. Tijdens het opzuigen van bloed kan het speeksel jeuk veroorzaken, vaak pas na één tot twee weken. Sommige mensen krijgen echter nauwelijks jeuk. Jeuk kan leiden tot openkrabben van de hoofdhuid, waardoor deze door bacteriën geïnfecteerd kan raken. Dit gebeurt echter zelden. Hoofdluizen zijn op zich onschadelijk. Ze brengen geen ziekten over.

Neten zijn de eitjes van luizen. Volwassen hoofdluizen leven ongeveer 48 dagen. De vrouwtjes leggen 's nachts vier tot acht neten. Zij plakt deze met een niet in water oplosbare kitstof vast aan een haar, net bij de haarinplant. Dat doet ze meestal op een donkere, warme plek, bijvoorbeeld in de nek, achter de oren en onder de pony. Zonder een mensenhoofd zijn luizen na ongeveer 48 uur dood, de meeste neten binnen een week.

De neten zijn kleiner dan één millimeter. Ze zijn licht van kleur en lijken op rooschilfers, maar zitten echter muurvast aan de haren. Na zeven tot tien dagen komen de neten uit, waarbij een lege netenhuls aan het haar achterblijft. Jonge luizen ontwikkelen zich in ongeveer 17 dagen tot volwassen luizen, die weer eitjes gaan leggen. Zo kan in korte tijd het aantal hoofdluizen sterk toenemen. Met het blote oog is aan een neet niet te zien of die leeft of een dode huls is. Levensvatbare neten zijn neten die niet verder dan 1 cm van de hoofdhuid zitten. Neten die verder dan 1 cm van de hoofdhuid afliggen, zijn leeg of dood. Een kind met alleen maar lege neten is niet meer besmet en hoeft niet te worden behandeld met een antihooftluismiddel. Het kammen blijft raadzaam. Van neten die dichterbij de hoofdhuid liggen, is het niet met zekerheid te zeggen of ze leeg of dood zijn. Bij twijfel is het advies: kammen.

1.2 Besmetting

Hoofdluizen zijn 'overlopers', geen 'overspringers'. Besmetting vindt plaats door direct haarhaarcontact bijvoorbeeld bij spelende kinderen. Daarnaast is besmetting ook indirect mogelijk via het gemeenschappelijk gebruik van kammen, mutsen, dassen, knuffels, verkleedkleden, caps, en bromfietshelmen en ook wanneer meer mensen gebruik maken van hetzelfde meubilair, zoals bank, bed, auto- of busstoel. Bij overvolle kapstokken kunnen luizen van kraag naar kraag overlopen.

1.3 Verspreiding

Hoofdluis is van alle tijden. Hoofdluis was al bekend bij de Grieken en de Romeinen. Ook in oorspronkelijke bijbelteksten wordt hoofdluis vermeld (derde bijbelse plaag). Hoofdluis komt met name voor bij kinderen van drie tot twaalf jaar. Zij hebben door spelen het meeste hoofdcontact en mogelijk is hun dunnere kinderhuid aantrekkelijker voor hoofdluizen. Toch komt het ook bij adolescenten en volwassenen voor. Er is geen sprake van seizoensinvloed. Ook blijkt in Nederland hoofdluis-besmetting niet af te hangen van inkomen of opleiding en het hangt zeker niet af van hygiëne.

2. Informatie voor de school

2.1 Het geven van informatie

Het is belangrijk dat op school een 'klimaat' heerst dat luizen uit de taboesfeer haalt. Hoofdluis krijgen kan iedereen overkomen, ook kinderen met fris gewassen haren. Er open met kinderen en ouders over praten voorkomt dat ouders uit schaamte school en bevriende gezinnen niet inlichten. Als iedereen elkaar inlicht bij besmetting en zonodig tegelijkertijd behandelt, kan de besmetting gestopt worden. Hoewel je er niet ziek van wordt, vindt iedereen hoofdluis erg vervelend en kan het wel een sociaal probleem worden. Wering van kinderen waarbij hoofdluis is geconstateerd is niet nodig. Ook is het niet nodig om ouders te bellen met het verzoek het kind per direct op te halen voor behandeling.

Bij de ouders moet bekend zijn welk beleid de school hanteert m.b.t. de bestrijding van hoofdluis. Vermeld dat de school een handleiding heeft voor de bestrijding van hoofdluis op school. Het geven van juiste informatie is van groot belang. De school kan in lessen of tijdens een ouderavond aandacht besteden aan hoofdluis.

Om hoofdluis onder controle te krijgen is het belangrijk dat:

- iedereen weet wat hoofdluis is en hoe je besmet wordt;
- thuis door ouders wekelijks gecontroleerd wordt;
- hoofdluis direct wordt gemeld op school en de directe omgeving;
- alle leerkrachten en ouders op de hoogte zijn van de handleiding;
- ouders weten welke maatregelen de school neemt bij een besmetting;
- ouders zonodig hoofden en besmettingsbronnen behandelen;
- een behandeling in totaal twee weken duurt;
- de hoofdluisouders een training bij de GGD Hollands Midden hebben gevolgd en handelen volgens de handleiding;
- de privacy gerespecteerd wordt.

Het is goed als kinderen en ouders de procedure op school kennen. Wordt er namelijk niet op de juiste wijze behandeld dan is herbesmetting niet uitgesloten. Daarom is informatie verstrekken via een artikel in de schoolkrant of de schoolgids belangrijk (zie bijlage 1).

Vermeld in elk geval dat de school een handleiding heeft voor de bestrijding van hoofdluis op school. Er bestaan "natuurlijke" hoofdluismiddelen op basis van plantaardige oliën. De werkzaamheid van deze middelen is tot nu toe onvoldoende onderbouwd. Gebruik van deze middelen kan het toch al zo moeilijk beheersbare luizenprobleem verergeren. Het gebruik van deze middelen wordt afgeraden. De GGD hanteert in het geven van advies de landelijke opgestelde richtlijnen vanuit het RIVM (Rijksinstituut voor Volksgezondheid en Milieu).

Een gratis folder over hoofdluis kunt u via de GGD aanvragen. Deze folder is ook te downloaden via <http://www.ggdhm.nl/thema-s/item/jeugdgezondheidszorg/hoofdluistrainingen-voor-ouders-verzorgers>. De inhoud van de folder staat ook vermeld in bijlage 8.

2.2 Het aanstellen van hoofdluisouders

Hoofdluisouders zijn ouders die de kinderen op school klassikaal controleren op hoofdluis. Indien de school deze handleiding gebruikt, dienen deze ouders vooraf een training bij de GGD Hollands Midden te volgen.

Onderwerpen die in de training naar voren komen zijn:

- wat is hoofdluis;
- hoe vindt besmetting plaats;
- hoe herken je luizen en neten;
- het stellen van de diagnose;
- wanneer controleren;
- hoe gaat het controleren in zijn werk;
- welke acties moeten worden ondernomen;
- privacy;
- Waar stopt de taak als hoofdluisouder.

U kunt ouders opgeven via de website <http://www.ggdhm.nl/thema-s/item/jeugdgezondheidszorg-/hoofdlustrainingen-voor-ouders-verzorgers>. Aan deze training zijn geen kosten verbonden en duurt ongeveer 2 uur.

Uiteraard wisselt het aantal hoofdluisouders in de loop der tijd. Daarom is werving af en toe noodzakelijk. U kunt hierbij gebruik maken van de voorbeeldbrief van de GGD (zie bijlage 2).

Tijdens het controleren stellen de hoofdluisouders een diagnose. Na de controle melden zij de bevindingen aan de directie. Het is **niet** de taak van de hoofdluisouder contact op te nemen met ouders van de kinderen waarbij hoofdluis is geconstateerd. Dit is de taak van de directie!

Alhoewel een open houding ten aanzien van hoofdluis de bestrijding bevordert, dient de hoofdluisouder de privacy van leerlingen met hoofdluis te respecteren. U kunt hoofdluisouders vragen een contract te ondertekenen om niet naar buiten te treden met informatie over leerlingen. Een voorbeeldverklaring vindt u in bijlage 3.

2.3 Wanneer controleren?

Structureel

Het is aan te raden om de hele school structureel te controleren op hoofdluis. Dit kan klassikaal gebeuren, bijvoorbeeld na elke schoolvakantie.

Een luis kan buiten een mensenhoofd ongeveer 48 uur overleven. Na een vakantie is in principe een school luisvrij. Een goed moment dus om direct na een vakantie te controleren.

Indien er bij de controle luizen of neten zijn gevonden, dan dient de klassikale controle in deze groep na 14 dagen te worden herhaald.

Incidenteel

Bij een hoofdluis melding van een ouder op school is het aan te raden de betreffende groep klassikaal te controleren.

2.4 Klassikaal controleren

2.4.1 Ouders informeren

Wanneer er bij u op school hoofdluisouders gaan controleren, is het belangrijk alle ouders van te voren te informeren over de procedure en de privacy (zie bijlage 4). Ook dient u hen van tevoren op de hoogte te stellen van de data waarop gecontroleerd wordt. Het blijkt dat ouders extra rekening houden met de haardracht van het kind zodat het controleren makkelijker verloopt.

Soms weigeren ouders de controle. Dit kan ondervangen worden door in het schoolreglement op te nemen dat ouders hiermee akkoord dienen te gaan bij aanmelding op school. Kinderen van ouders die weigeren kunt u noteren op de checklist (zie bijlage 5). Deze ouders ontvangen bij elke controle op school een brief waarin zij gevraagd worden hun kind op die dag zelf te controleren en indien nodig een melding van hoofdluis te maken (zie bijlage 6).

2.4.2 Hoe klassikaal controleren?

Het klassikaal controleren gebeurt door hoofdluisouders die een training bij de GGD hebben gevolgd. Door zorgvuldig te kijken naar luizen en neten stellen zij een diagnose. De hoofdluisouder gebruikt hierbij géén kam.

2.4.3 Na de klassikale controle

Bij het controleren op luizen en/of neten doet zich een aantal mogelijkheden in de groep voor:

Er zijn geen luizen en/of levensvatbare neten

- | | |
|-----------------------|--|
| Actie hoofdluisouders | <ul style="list-style-type: none">• Hang eventueel bordje (groen stoplicht) op de klasdeur (zie bijlage 9) |
| Actie directie | <ul style="list-style-type: none">• Facultatief: Geef ouders van alle leerlingen een uitslagbriefje mee (zie bijlage 7a) waarin staat dat op dit moment geen hoofdluis is geconstateerd in de klas, maar dat regelmatige controle belangrijk is. |

Er zijn luizen en/of levensvatbare neten gevonden

- | | |
|-----------------------|---|
| Actie hoofdluisouders | <ul style="list-style-type: none">• Noteer de naam op de checklist• Geef de naam door aan de directie• Hang bordje (rood stoplicht of gevarendriehoek) op de klasdeur |
| Actie directie | <ul style="list-style-type: none">• Controleer de hele groep opnieuw over 14 dagen• Geef ouders van leerlingen <u>met</u> hoofdluis de uitslagbrief (zie bijlage 7) mee (ingesloten envelop of met nietje) waarin vermeld staat dat hun kind besmet is met hoofdluis (Kruis aan: : 'Bij uw kind zijn levende luizen en neten gevonden'). Deze ouders worden verzocht een behandeling te starten. Op de achterkant van deze brief staat aanvullende informatie over opsporing en behandeling van hoofdluis.• Geef aan alle leerlingen <u>zonder</u> hoofdluis in de betreffende groep de uitslagbrief mee (bijlage 7) (in gesloten envelop of met nietje). Door middel van deze brief roept de school alle ouders van deze groep op om twee weken lang dagelijks in het gezin op hoofdluis te controleren (kruis aan: 'In de groep van uw kind is hoofdluis geconstateerd'). |

Er zijn neten gevonden op meer dan 1 cm van de hoofdhuid: deze zijn oud en leeg

- | | |
|-----------------------|---|
| Actie hoofdluisouders | <ul style="list-style-type: none">• Hang eventueel bordje (groen stoplicht) op de klasdeur (zie bijlage 9)• Facultatief: Geef ouders van <u>alle</u> leerlingen een uitslagbriefje mee (zie bijlage 7a) waarin staat dat op dit moment geen hoofdluis is geconstateerd in de klas, maar dat regelmatige controle belangrijk is |
|-----------------------|---|

Er zijn bij de 2^e controle na 14 dagen neten gevonden op minder dan 1 cm van de hoofdhuid: de neten kunnen levend, leeg of dood (behandeld) zijn.

Actie hoofdluisouders

- Noteer de naam op de checklist
- Geef de naam door aan de directie
- Controleer de hele groep opnieuw over 14 dagen bij een nieuw gevonden besmetting

Actie directie

- Geef aan het kind de uitslagbrief mee (bijlage 7). Kruis aan: 'Bij uw kind zijn bij een 2de controle na 14 dagen neten minder dan 1 cm van de hoofdhuid gevonden'. De ouders worden geadviseerd alert te blijven op hoofdluis.

De afdeling Jeugdgezondheidszorg (JGZ) van de GGD geeft de school bij problemen of vragen deskundig advies. Ook kan een JGZ-medewerker zondig een bijdrage leveren aan een ouderbijeenkomst. De school kan de folder Hoofdluis? Kammen maar! aanvragen bij de afdeling JGZ. De folder is ook als kopieerexemplaar bij deze handleiding gevoegd (zie bijlage 8).

3. Informatie voor hoofdluisouders

3.1 Wie controleert op hoofdluis?

Ouders wordt aangeraden om thuis wekelijks hun kinderen na te kijken op hoofdluis.

De school kan besluiten om ouders op school in te schakelen bij de strijd tegen hoofdluis.

Deze hoofdluisouders zijn ouders die de kinderen op school klassikaal controleren op hoofdluis.

Indien de school deze handleiding van de GGD Hollands Midden gebruikt, dienen deze ouders vooraf een training bij de GGD Hollands Midden te volgen.

Onderwerpen die in de training naar voren komen zijn:

- wat is hoofdluis;
- hoe vindt besmetting plaats;
- hoe herken je luizen en neten;
- het stellen van de diagnose;
- wanneer controleren;
- hoe gaat het controleren in zijn werk;
- welke acties moeten worden ondernomen;
- privacy;
- waar stopt de taak als hoofdluisouder.

De school kan u als aanstaande hoofdluisouder opgeven voor deze training via de website

<http://www.ggdhm.nl/thema-s/item/jeugdgezondheidszorg/hoofdluistrainingen-voor-ouders-verzorgers>.

Aan deze training zijn geen kosten verbonden en duurt ongeveer twee uur.

Tijdens het controleren op school stelt u als hoofdluisouder een diagnose. Na de controle meldt u de bevindingen aan de directie. Het is **niet** uw taak contact op te nemen met ouders van de kinderen waarbij hoofdluis is geconstateerd. Dit is de taak van de directie!

Alhoewel een open houding ten aanzien van hoofdluis de bestrijding bevordert, dient u de privacy van leerlingen met hoofdluis te respecteren. De school kan u vragen een contract te ondertekenen om niet naar buiten te treden met informatie over leerlingen.

3.2 Wanneer controleren

Structureel

Het is aan te raden om de hele school structureel te controleren op hoofdluis. Dit kan klassikaal gebeuren, bijvoorbeeld na elke schoolvakantie. Een luis kan buiten een mensenhoofd ongeveer 48 uur overleven. Na een vakantie is in principe een school luisvrij. Een goed moment dus om direct na een vakantie te controleren.

Indien er bij de controle luizen of neten zijn gevonden, dan dient de klassikale controle in deze groep na 14 dagen te worden herhaald.

Incidenteel

Bij een hoofdluis melding van een ouder op school is het aan te raden deze hele groep klassikaal te controleren.

3.3 Hoe controleren op hoofdluis op school

U controleert op hoofdluis door te **kijken** naar luizen en levensvatbare neten. U gebruikt bij de controle géén kam. Kijk zorgvuldig op alle voorkeursplaatsen: pony, nek en achter de oren. Maak met uw vingers een scheiding in het haar. Kijk goed bij de haarinplant en langs het haar of u een luis of neet ziet. Ga op deze manier het hele hoofd langs.

Neten vérder dan 1 cm van de hoofdhuid zijn leeg of dood en vormen geen besmettingsgevaar.

Een controle door te kijken naar hoofdluis geeft geen 100% zekerheid van de uitslag. Controleren met een fijntandige kam zou de betrouwbaarheid verhogen, maar dit is op school niet haalbaar.

Waar let u nog meer op:

- Zorg voor een goede verlichte ruimte. Luizen en neten zijn moeilijk te zien. Bij een goede verlichting is de kans groter dat u de luizen en neten ziet.
- Denk aan uw houding en rug. Plaats het kind op ooghoogte zodat u niet hoeft te bukken.
- Let op de kleding die u draagt bij het controleren. Een pluizige trui maakt de kans op een besmetting groter dan gladde kleding. De kans om een besmetting tijdens het controleren over te brengen met uw handen is nihil.
- Het is aan te raden om de controle met 2 personen tegelijk uit te voeren. Mochten er twijfels zijn of u een neet of een vuiltje ziet, dan is met elkaar meekijken snel en onopvallend te regelen.

3.4 Resultaat van de controle

Er zijn geen luizen en/of levensvatbare neten

- | | |
|-----------------------|--|
| Actie hoofdluisouders | <ul style="list-style-type: none">• Hang eventueel bordje (groen stoplicht) op de klasdeur (zie bijlage 9) |
| Actie directie | <ul style="list-style-type: none">• Facultatief: Geef ouders van alle leerlingen een uitslagbriefje mee (zie bijlage 7a) waarin staat dat op dit moment geen hoofdluis is geconstateerd in de klas, maar dat regelmatige controle belangrijk is. |

Er zijn luizen en/of levensvatbare neten gevonden

- | | |
|-----------------------|---|
| Actie hoofdluisouders | <ul style="list-style-type: none">• Noteer de naam op de checklist• Geef de naam door aan de directie• Hang bordje (rood stoplicht of gevarendriehoek) op de klasdeur |
| Actie directie | <ul style="list-style-type: none">• Controleer de hele groep opnieuw over 14 dagen• Geef ouders van leerlingen <u>met</u> hoofdluis de uitslagbrief (zie bijlage 7) mee (ingesloten envelop of met nietje) waarin vermeld staat dat hun kind besmet is met hoofdluis (Kruis aan: : 'Bij uw kind zijn levende luizen en neten gevonden'). Deze ouders worden verzocht een behandeling te starten. Op de achterkant van deze brief staat aanvullende informatie over opsporing en behandeling van hoofdluis.• Geef aan alle leerlingen <u>zonder</u> hoofdluis in de betreffende groep de uitslagbrief mee (bijlage 7) (in gesloten envelop of met nietje). Door middel van deze brief roept de school alle ouders van deze groep op om twee weken lang dagelijks in het gezin op hoofdluis te controleren (kruis aan: 'In de groep van uw kind is hoofdluis geconstateerd'). |

Er zijn neten gevonden op meer dan 1 cm van de hoofdhuid: deze zijn oud en leeg

- Actie hoofdvluisouders
- Hang eventueel bordje (groen stoplicht) op de klasdeur (zie bijlage 9)
 - Facultatief: Geef ouders van alle leerlingen een uitslagbriefje mee (zie bijlage 7a) waarin staat dat op dit moment geen hoofdvluis is geconstateerd in de klas, maar dat regelmatige controle belangrijk is

Er zijn bij de 2^e controle na 14 dagen neten gevonden op minder dan 1 cm van de hoofdhuid: de neten kunnen levend, leeg of dood (behandeld) zijn.

- Actie hoofdvluisouders
- Noteer de naam op de checklist
 - Geef de naam door aan de directie
 - Controleer de hele groep opnieuw over 14 dagen bij een nieuw gevonden besmetting
- Actie directie
- Geef aan het kind de uitslagbrief mee (bijlage 7). Kruis aan: 'Bij uw kind zijn bij een 2de controle na 14 dagen neten minder dan 1 cm van de hoofdhuid gevonden'. De ouders worden geadviseerd alert te blijven op hoofdvluis.

4. Informatie voor de ouders

De hieronder beschreven behandelmethodes hoeft de school niet zelf uit te voeren: behandelen gebeurt door de ouders zelf. Omdat ouders wel met vragen bij de directie kunnen komen is het belangrijk dat de school van onderstaande behandelmethoden wel op de hoogte is.

4.1 Thuis controleren op hoofdluis

Ouders zijn verantwoordelijk voor het controleren van hun kind. Door wekelijks te controleren wordt in een vroeg stadium een besmetting ontdekt. Hierdoor kan snel met een behandeling begonnen worden. Het inlichten van de directe omgeving en een melding op school voorkomt verspreiding van hoofdluis over een grote groep.

Controleer het haar zoals beschreven is in de folder "Luis in je haar? Kammen maar!"

4.2 Resultaat van de controle

Bij het controleren op luizen en/of neten doet zich een aantal mogelijkheden voor:

- **Er zijn geen luizen en/of levensvatbare neten gevonden.**

Actie ouders: geen

- **Er zijn luizen en/of levensvatbare neten: het kind is besmet.**

Actie ouders: -Start de behandeling

-Licht de school en de directe omgeving in

- **Er zijn geen luizen gevonden of alleen neten verder dan 1 cm van de hoofdhuid: ze zijn oud en leeg, er is in het verleden afdoende behandeld.**

Actie ouders: geen

4.3 Behandelen van hoofdluis

Als u hoofdluis ontdekt, is het belangrijk om meteen te beginnen met een grondige aanpak. Want zolang er luizen of nog niet uitgekomen neten binnen 1 cm van de hoofdhuid op het haar zitten, blijft hoofdluis besmettelijk. De behandeling bestaat uit kammen, eventueel in combinatie met een antihooftluismiddel.

Kam gedurende 14 dagen het haar elke dag met een fijntandige kam. Dit uitkammen is het belangrijkste.

Volg de volgende stappen:

- Maak het haar door en door nat. Bescherm de ogen met een washandje.
- Doe crèmespoeling in het haar en kam eerst met een gewone kam de klitten weg.
- Pak dan de fijntandige kam en kam al het hoofdhaar, pluk voor pluk, vanaf de haarwortel. Begin bij het ene oor en pak na elke kambeweging een pluk in de richting van het ander oor. Vastgeplakte neten kunt u eventueel losweken door te deppen met azijn.
- Veeg tijdens de kambeurt de kam regelmatig af aan een papieren servet of zakdoek.
- Spoel de crèmespoeling uit en maak de kammen schoon. U kunt ze 5 minuten uitkoken of ontsmetten met alcohol (70%)
- Combineer het kammen eventueel met een antihooftluismiddel en herhaal de gecombineerde behandeling na 7 dagen.

Bijlagen

Bijlage 1 Schoolkrantartikel "Iedereen kan hoofdluis krijgen"

Bijlage 2 Brief werving hoofdluisouders

Bijlage 3 Verklaring hoofdluisouder

Bijlage 4 Brief informatie klassikale controle op hoofdluis

Bijlage 5 Checklist hoofdluiscontrole

Bijlage 6 Brief voor ouders met bezwaar klassikale controle

Bijlage 7 Uitslagbrief klassikale controle op hoofdluis

Bijlage 7a Uitslagstrookje bij geen hoofdluis gevonden

Bijlage 8 Kopieertekst folder Luis in je haar? Kammen maar!

Bijlage 9 Voorbeelden Posters met uitslag van de controle voor op de klasdeur

Bijlage 1

Schoolkrantartikel

Iedereen kan hoofdluis krijgen

Hoofdluis oplopen is gewoon pech hebben. Het heeft niks te maken met vies of schoon zijn. Een luis gaat lekker op jouw hoofd zitten. Voor de gezelligheid komt er later nog een luis bij. Ze krijgen kinderen, en ineens zit je hoofd vol kriebelende beestjes. En die beestjes kunnen van jouw hoofd weer heel makkelijk naar een ander hoofd wandelen. Als je aan het spelen bent, bijvoorbeeld. Op die manier kan heel snel je hele groep hoofdluis krijgen. En je vader, je moeder; iedereen bij jou thuis. Daarom is het belangrijk de hoofdluis zo snel mogelijk weg te krijgen.

Wat is hoofdluis?

Een hoofdluis is een klein, grijsblauw beestje. Nog kleiner dan een mier. Hij zuigt een beetje van jouw bloed op en verandert dan van kleur. Dan wordt hij roodbruin. Hoofdluizen zitten vaak in het haar achter je oren, in je nekhaar of onder je pony. Ze leggen veel eitjes. Die noemen we neten. Uit die eitjes komen weer nieuwe hoofdluizen. En die leggen ook weer eitjes, dus er kunnen snel veel luizen komen. Neten zien eruit als witte stipjes. Ze zitten op het haar, dichtbij de hoofdhuid.

Hoe weet je of je hoofdluis hebt?

Als je nog maar een of twee luizen hebt, merk je meestal niks. Maar als er meer komen, krijg je vaak erge jeuk. Je kunt ontdekken of je hoofdluis hebt door je haar met een speciale fijntandige kam te kammen

boven een wit vel papier. Als je luizen hebt, vallen ze uit je haar op het papier.

Hoe krijg je hoofdluis weg?

Hoofdluis krijg je weg door je haar heel goed te laten kammen door iemand. Elke dag, twee weken achter elkaar. Dat moet met een speciale fijntandige kam anders glippen de luizen ertussendoor. De eitjes van de hoofdluis, de neten, zijn het moeilijkste weg te kammen. Die plakken namelijk aan je haar. Maar ook die moeten allemaal weg, anders komen er weer nieuwe luizen. Als je haar met azijn natgemaakt wordt, laten de neten los. Je kunt een shampoo of lotion tegen luis gebruiken, maar dan moet je nog steeds elke dag goed kammen.

Hoofdluis heb je niet alleen

Je kunt er niks aan doen als je hoofdluis hebt. Maar het is wel belangrijk dat de juf of meester het weet. Omdat hoofdluis zo makkelijk naar een ander hoofd wandelt, krijgen anderen het misschien ook. Ook je broertjes en zusjes en je vader en moeder moeten kijken of ze hoofdluis hebben. Je ouders kunnen op school of bij de GGD informatie krijgen waarin wordt uitgelegd hoe je hoofdluis weg krijgt.

Deze informatie is tot stand gekomen in samenwerking met het RIVM (Rijksinstituut voor Volksgezondheid en Milieu), diverse organisaties en beroepsgroepen. Aan de inhoud van deze informatie kunnen geen rechten worden ontleend.

Bijlage 2

Brief werving hoofdluisouders

Geachte ouder(s)/verzorger(s),

Hoofdluis is een probleem dat veel scholen bezig houdt. Helaas komt hoofdluis ook op onze school regelmatig voor. Dit is voor iedereen een ongemak. De beste manier om hoofdluis te bestrijden is het wekelijks controleren van de haren. Dit is in de eerste plaats de verantwoordelijkheid van de ouder(s)/verzorger(s). Maar ook de school probeert de verspreiding van hoofdluis tegen te gaan. Daarom zijn op deze school hoofdluisouders actief.

Hoewel een open houding ten aanzien van hoofdluis de bestrijding bevordert, is de school van mening dat hoofdluisouders de **privacy** van de leerling met hoofdluis moeten respecteren. Zij mogen met deze informatie niet naar buiten treden. Een uitzondering hierop is uitwisseling van informatie tussen hoofdluisouders onderling en met de directeur of leerkracht van school.

Hoofdluisouders worden geschoold en begeleid door de GGD Hollands Midden. Tijdens een training van 2 uur leren ouders over de besmettingswijze en het opsporen van hoofdluis. Alle handelingen zullen volgens de "handleiding voor de bestrijding van hoofdluis op school" van de GGD worden uitgevoerd.

De hoofdluisouders controleren de leerlingen klassikaal op hoofdluis. Zij kijken naar eventuele luizen en neten in het haar. Bij een melding van hoofdluis kan besloten worden om tussendoor (in bepaalde groepen) te controleren.

Als in een groep hoofdluis wordt gevonden krijgen alle ouders in die groep een uitslagbrief met informatie over tijdige opsporing, behandeling van hoofdluis. De controle wordt in groepen met hoofdluis na twee weken herhaald.

Wij zijn op zoek naar ouder(s)/verzorger(s) die hoofdluisouder willen worden. Wanneer u zich wilt inzetten als hoofdluisouder, wil ik u vragen om onderstaand strookje in te vullen en af te geven op school.

Met vriendelijke groet,
Directeur

Ik,, ouder/verzorger vangroep.....

geef me hierbij op als hoofdluisouder.

Telefoonnummer:

Email:

Bijlage 3

Verklaring hoofdluisouder

Het klassikaal controleren van leerlingen kan een zinvolle bijdrage zijn ter bestrijding van hoofdluis. De school ziet hierin een belangrijke taak voor hoofdluisouders.

Hoewel een open houding ten aanzien van hoofdluis de bestrijding bevordert, is de school van mening dat hoofdluisouders de **privacy** van de leerling met hoofdluis moeten respecteren. Zij mogen met deze informatie niet naar buiten treden. Een uitzondering hierop is uitwisseling van informatie tussen hoofdluisouders onderling en met de directeur of leerkracht van school.

Hierbij verklaart ondergetekende

Naam:

het bovenstaande te onderschrijven

Handtekening:

datum:

Bijlage 4

Brief informatie klassikale controle op hoofdluis

Geachte ouder(s), verzorger(s),

Hoofdluis is een probleem dat veel scholen bezig houdt. Helaas komt hoofdluis ook op onze school regelmatig voor. Dit is voor iedereen een ongemak. De beste manier om hoofdluis te bestrijden is het wekelijks controleren van de haren. Dit is in de eerste plaats de verantwoordelijkheid van de ouder(s)/ verzorger(s). Maar ook de school probeert de verspreiding van hoofdluis tegen te gaan. Daarom zijn op deze school hoofdluisouders actief.

De hoofdluisouders controleren op de **maandag na elke vakantie** alle leerlingen klassikaal op hoofdluis. Zij kijken naar eventuele luizen en neten in het haar. Bij een melding van hoofdluis kan besloten worden om tussendoor (in bepaalde groepen) te gaan controleren.

De hoofdluisouders hebben een training bij de GGD Hollands Midden gevolgd: zij kennen de besmettingswijze en kunnen hoofdluis opsporen. De hoofdluisouders werken volgens de 'Handleiding voor de bestrijding van hoofdluis op school' van de GGD. De GGD Hollands Midden volgt de landelijk opgestelde RIVM-richtlijnen met betrekking tot de bestrijding van hoofdluis. De hoofdluisouders controleren door te kijken in het haar, zij gebruiken géén fijntandige kam. Daardoor is er geen 100% garantie dat bij een negatieve uitslag uw kind ook inderdaad geen luis heeft. Het blijft belangrijk om wekelijks thuis te controleren op hoofdluis.

Als in een groep hoofdluis wordt gevonden krijgen alle ouders in die groep een uitslagbrief met informatie over tijdige opsporing en behandeling van hoofdluis. De controle wordt in groepen met hoofdluis na twee weken herhaald.

Alhoewel een open houding ten aanzien van hoofdluis de bestrijding bevordert, respecteren de hoofdluisouders de privacy van leerlingen met hoofdluis. In verband hiermee hebben de hoofdluisouders een verklaring getekend waarin gesteld wordt dat zij geen informatie over kinderen met hoofdluis naar buiten brengen. Een uitzondering hierop is uitwisseling van informatie tussen hoofdluisouders en de leerkracht en/of directeur van de school.

Indien u er bezwaar tegen heeft dat uw kind wordt gecontroleerd op hoofdluis, kunt u dit doorgeven aan de directeur van de school. Wij rekenen er dan op dat u zelf uw kind controleert op de dag van de klassikale controle.

Als u vragen heeft over het klassikaal controleren op school, dan kunt u contact opnemen met de school. Voor inhoudelijke vragen over hoofdluis kunt u contact opnemen met de GGD Hollands Midden, afdeling JGZ, telefoon 088 308 3100 (regio Midden Holland) of 088 308 3342 (regio Zuid Holland Noord).

Met vriendelijke groet,
Het schoolteam

Bijlage 5**Checklist hoofdluiscontrole**

Hierop staan per groep de namen vermeld van kinderen die niet gecontroleerd mogen worden.
Van kinderen die wel gecontroleerd mogen worden, kunnen de resultaten worden bijgehouden.

Naam school:

Naam leerkracht:

Groep:

Datum:

Naam kind	Levende neten	Luis	2 ^e controle

Naam kind van ouder met bezwaar
Kinderen die op school niet gecontroleerd mogen worden, krijgen een brief met het verzoek deze dag thuis te controleren (bijlage 6)

Bijlage 6

Brief voor ouders met bezwaar klassikale controle

Datum:

Geachte ouder(s)/verzorger(s) van.....

Vandaag vindt er in de groep van uw kind een controle op hoofdluis plaats. U heeft echter bezwaar gemaakt tegen het controleren van uw kind door hoofdluisouders.

Om de overdracht van hoofdluis verder te voorkomen, vertrouwen wij erop dat u vandaag uw kind controleert op aanwezigheid van luizen en/of neten. Indien u ze aantreft, verzoeken wij u **dringend** contact op te nemen met de directie. Alleen zo kan de school verdere infectie van hoofdluis tegengaan.

Ik vertrouw op uw medewerking.

Met vriendelijke groet,

Directeur

Bijlage 7

Uitslagbrief klassikale controle op hoofdluis

Datum:

Geachte ouder(s), verzorger(s) van groep:

Vandaag heeft op school de controle op hoofdluis plaatsgevonden.

○ **Bij uw kind zijn levende luizen en neten gevonden.**

Om verdere uitbreiding te voorkomen verzoeken we u te starten met een behandeling, zoals beschreven staat in de folder "Luis in je haar? Kammen maar!". Controleer het hele gezin. Als u luizen vindt, behandel dan alle besmette personen tegelijkertijd. Licht de directe omgeving zo spoedig mogelijk in, zodat ook zij een eventuele besmetting kunnen opsporen.

○ **In de groep van uw kind is hoofdluis geconstateerd.**

Omdat de kans op een besmetting aanwezig is, wordt u aangeraden de komende veertien dagen het gezin dagelijks op hoofdluis te controleren door te kammen met een fijntandige kam. Als u luizen vindt, behandel zoals beschreven staat in de folder "Luis in je haar? Kammen maar!"

○ **Bij uw kind zijn bij een 2^{de} controle na 14 dagen neten gevonden minder dan 1 cm van de hoofdhuid.**

Bij de hercontrole zijn geen levende luizen gevonden. De neten die nu aanwezig zijn, zijn waarschijnlijk dood. Wees alert en blijf wekelijks controleren. Als u luizen vindt, behandel dan zoals beschreven staat in de folder "Luis in je haar? Kammen maar!"

Een gezamenlijke aanpak is essentieel om hoofdluis te bestrijden!

Met vriendelijke groet,

Het schoolteam

De informatie uit bijlage 8 kunt u achterop deze brief printen!

Bijlage 7a

Uitslagstrookje bij geen luis gevonden



Goed nieuws van de hoofdluisouders.

*Vandaag is de groep van uw zoon/dochter gecontroleerd en is op dit moment **luisvrij**.*

Toch vragen wij u om ook regelmatig thuis te controleren, omdat luizen nu eenmaal snel zijn en zo weer kunnen terugkeren in de groep.



Goed nieuws van de hoofdluisouders.

*Vandaag is de groep van uw zoon/dochter gecontroleerd en is op dit moment **luisvrij**.*

Toch vragen wij u om ook regelmatig thuis te controleren, omdat luizen nu eenmaal snel zijn en zo weer kunnen terugkeren in de groep.



Goed nieuws van de hoofdluisouders.

*Vandaag is de groep van uw zoon/dochter gecontroleerd en is op dit moment **luisvrij**.*

Toch vragen wij u om ook regelmatig thuis te controleren, omdat luizen nu eenmaal snel zijn en zo weer kunnen terugkeren in de groep.



Goed nieuws van de hoofdluisouders.

*Vandaag is de groep van uw zoon/dochter gecontroleerd en is op dit moment **luisvrij**.*

Toch vragen wij u om ook regelmatig thuis te controleren, omdat luizen nu eenmaal snel zijn en zo weer kunnen terugkeren in de groep.

Bijlage 8

“Luis in je haar? Kammen maar!”

Hoe krijg je hoofdluis?

Hoofdluis heeft niets te maken met wel of niet schoon zijn. Het kan iedereen overkomen. Luizen lopen via het haar over van hoofd naar hoofd. De hoofdluis zoekt graag een warm plekje op: achter de oren, in de nek of onder een pony bijvoorbeeld. Kinderen lopen de meeste kans hoofdluis te krijgen, omdat ze bij het spelen vaak letterlijk de hoofden bij elkaar houden.

Hoe herken je hoofdluis?

Hoofdluis veroorzaakt meestal jeuk, maar niet altijd. Het is aan te raden uw kind regelmatig op hoofdluis te (laten) controleren. Als u het haar met een speciale fijntandige kam doorkamt boven een vel wit papier, kunt u zien of er luizen uit vallen. Het zijn grijsblauwe of, nadat ze bloed opgezogen hebben, roodbruine beestjes van een paar millimeter groot. Hun eitjes, neten, zijn witte stipjes die op roos lijken. Alleen zit roos los terwijl neten juist aan het haar vastkleven.

Behandeling

Als u hoofdluis ontdekt, is het belangrijk om meteen te beginnen met een grondige aanpak. Want zolang er luizen of nog niet uitgekomen neten op het hoofd zitten, blijft hoofdluis besmettelijk. De behandeling bestaat uit bestrijden én herbesmetting voorkomen.

Bestrijding: kam gedurende 14 dagen het haar elke dag met een fijntandige kam.

Dit uitkammen is het belangrijkste. Volg de volgende stappen:

- Maak het haar door en door nat. Verdeel crèmespoeling door het haar.
- Bescherm de ogen met een washandje en kam eerst met een gewone kam de klitten weg.
- Pak dan de fijntandige kam en kam al het hoofdhaar, pluk voor pluk, vanaf de haarwortel. Begin bij het ene oor en pak na elke kambeweging een pluk in de richting van het ander oor. Vastgeplakte neten kunt u eventueel losweken door te deppen met azijn.
- Veeg tijdens de kambeurt de kam regelmatig af aan een papieren servet of zakdoek.
- Spoel de crèmespoeling uit.
- Na gebruik de kam reinigen met water en zeep en de luizen en neten verwijderen.

Combineer het kammen eventueel met een antihooftluismiddel en herhaal de gecombineerde behandeling na 7 dagen. Bij het kammen kunt u dan fijntandige kam gebruiken.

U kunt zich ook laten behandelen met de AirAllé. Dit apparaat doodt luizen en eitjes door uitdroging. De AirAllé wordt alleen door professionals gebruikt.

Antihooftluismiddelen

Er bestaan shampoos, crèmes, lotions en sprays tegen hoofdluis. In geregistreerde antihooftluis middelen zit dimeticon, malathion of permethrine als werkzame stof. De hoofdluis is echter steeds vaker resistent voor bepaalde antihooftluismiddelen. Als u na de behandeling nog steeds hoofdluis aantreft, kies dan voor de tweede behandeling een product met een andere werkzame stof. Overigens moet u tijdens de behandeling met antihooftluismiddelen gedurende twee weken het haar dagelijks doorkammen met een fijntandige kam, in combinatie met crèmespoeling.

Malathion is brandbaar. Vermijd open vuur tijdens de behandeling met een middel waarin malathion zit, en föhn het haar niet. Verder tast chloor de werking van malathion aan, dus zwemmen in chloorhoudend water op de dag van behandeling wordt afgeraden. Zwangere vrouwen met hoofdluis en vrouwen die borstvoeding geven en hoofdluis hebben, kunnen het beste de kambehandeling met crèmespoeling volgen.

Het gebruik van antihooftluismiddelen op basis van malathion en permethrine wordt afgeraden aan zwangeren en vrouwen die borstvoeding geven. Wij adviseren zwangeren en vrouwen die borstvoeding geven antihooftluismiddelen op basis van dimeticon alleen te gebruiken in overleg met een arts. Bij baby's onder de 6 maanden wordt de uitkambehandeling aanbevolen. De antihooftluismiddelen op basis van dimeticon, malathion en permethrine mogen bij baby's onder de 6 maanden alleen onder medisch toezicht worden gebruikt. Een antihooftluismiddel kan besmetting met hoofdluis niet voorkomen.

Extra maatregelen? Nee!

Luizen verspreiden zich via haar-haar-contact. Extra maatregelen als het wassen van kleding, knuffels of beddengoed, stofzuigen of gebruik van luizencape zijn niet nodig.

Hoofdluis heb je niet alleen

Hoofdluis is enorm besmettelijk. Als uw kind hoofdluis heeft, meld dat dan op school, bij de kinderopvang, op clubjes, bij vriend(innet)jes, oppassen, opa's en oma's. Zij kunnen dan ook controleren.

Bovendien moet u alle gezinsleden controleren. Vindt u bij hen geen luizen, herhaal de controle dan eens per week. Vergeet overigens ook uzelf niet.

Heeft u nog vragen?

Heeft u vragen of wilt u advies, dan kunt u bellen met de GGD Hollands Midden, vestiging Gouda (telefoon 088 308 3100) of vestiging Leiden (telefoon 088 308 3342). U kunt ook informatie vinden op onze website www.ggdhm.nl.

Deze informatie is tot stand gekomen in samenwerking met het RIVM (Rijksinstituut voor Volksgezondheid en Milieu), diverse organisaties en beroepsgroepen. Aan de inhoud van deze informatie kunnen geen rechten worden ontleend.

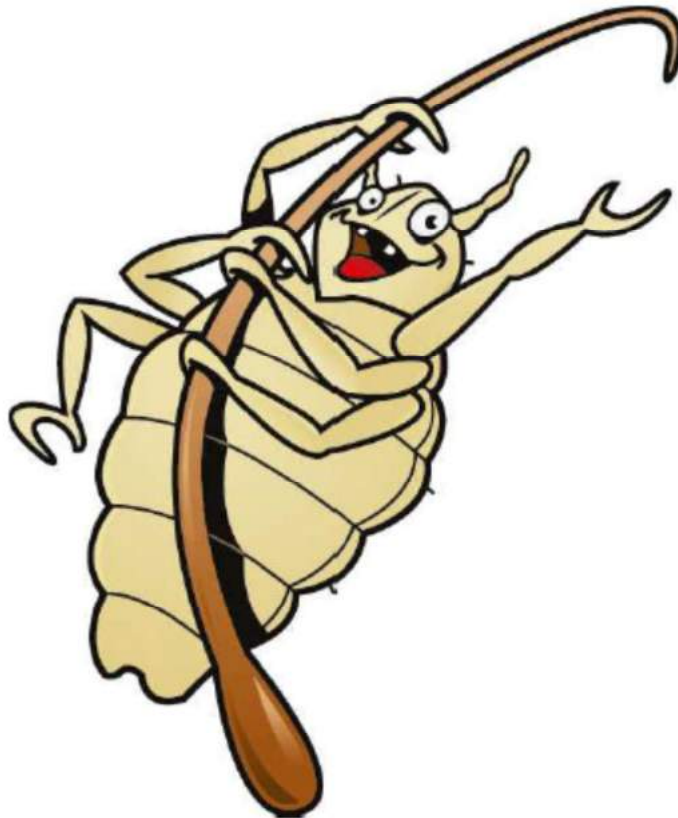


**Ze zijn er weer!
Controleer uw kind dagelijks op
hoofdluis!!!**



Jammer!

Er is hoofdluis gevonden
Kam uw kind iedere dag
om een eventuele
besmetting te ontdekken en te stoppen
De ketting is zo sterk als de zwakste schakel



Hoera!

Geen hoofdluis gevonden!

Blijf thuis wel iedere week controleren
door te kammen.

Een besmetting kan ieder moment
plaatsvinden.

Hoera, DEZE GROEP is nu luis-vrij! Houden zo door thuis regelmatig te controleren!



Hoera, deze groep is luisvrij.
er is **wel** luis in de **school**, dus toch thuis
regelmatig controleren!



Helaas, er is hoofdluis in deze groep.

Advies: iedereen thuis controleren door 2 weken lang dagelijks te kammen met een fijntandige kam.





**Aanstaande maandag controle op
hoofdluis!**

**Let op: geen gel of ingewikkelde kapsels
a.u.b.!**